



## НАСЕЛЕНИЕ И ДЕМОГРАФСКИ ПРОЦЕСИ ПРЕЗ 2017 ГОДИНА

Демографска ситуация в страната през 2017 година:

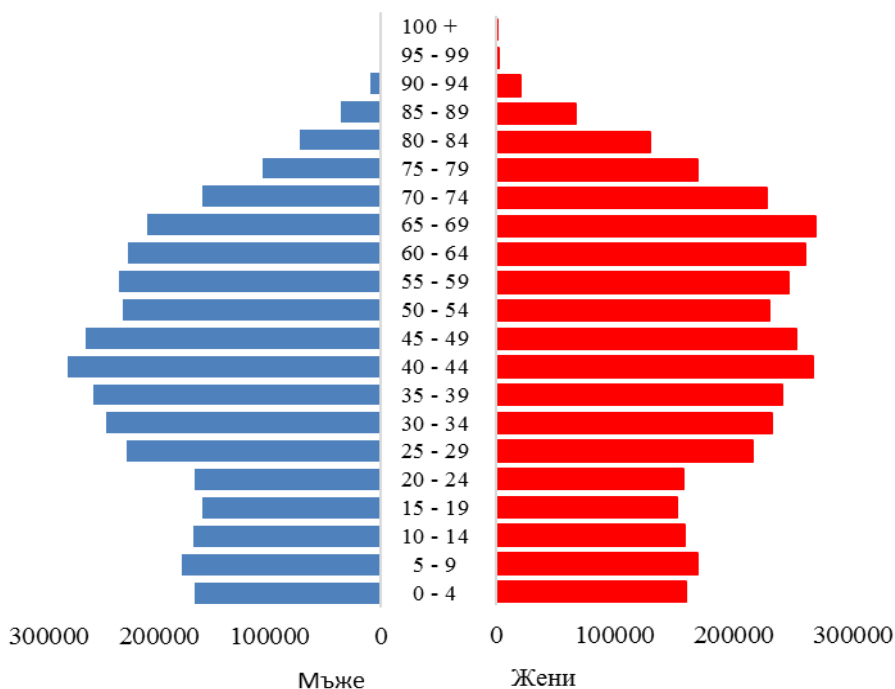
- Продължава процесът на намаляване и застаряване на населението;
- Задълбочава се дисбалансът в териториалното разпределение на населението;
- Намалява броят на живородените деца и коефициентът на обща раждаемост;
- Увеличава се броят на умрелите лица и коефициентът на обща смъртност;
- Намалява детската смъртност;
- Броят на сключените граждански бракове се увеличава, а броят на разводите намалява;
- Увеличава се очакваната средна продължителност на живота.

### Брой и структури на населението

Към 31 декември 2017 г. населението на България е 7 050 034 души, което представлява 1.4% от населението на Европейския съюз<sup>1</sup>. В сравнение с 2016 г. населението на страната намалява с 51 825 души, или с 0.7%.

Мъжете са 3 422 409 (48.5%), а жените - 3 627 625 (51.5%), или на 1 000 мъже се падат 1 060 жени. Броят на мъжете преобладава във възрастите до 53 години. С нарастването на възрастта се увеличават броят и относителният дял на жените от общото население на страната.

Фиг. 1. Възрастова структура на населението към 31.12.2017 година



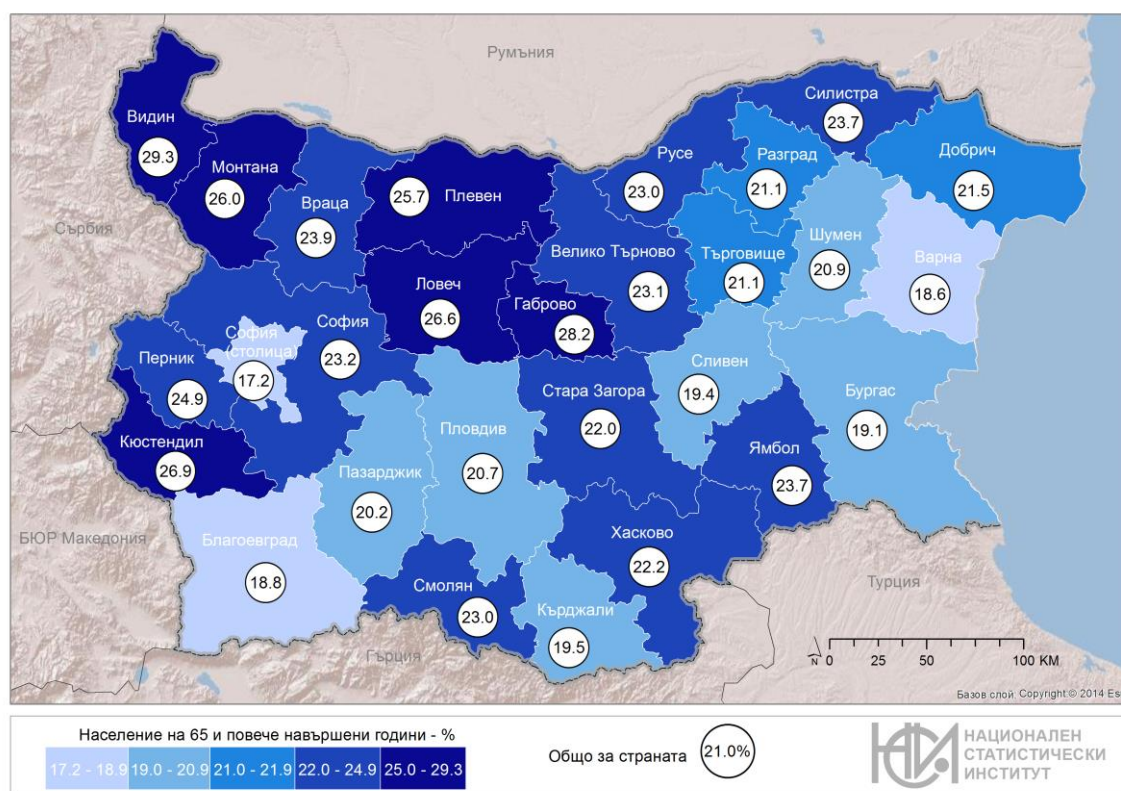
<sup>1</sup> При международните сравнения данните за държавите от Европейския съюз се отнасят за 2016 година. Източник: Евростат - <http://epp.eurostat.ec.europa.eu/>.

**Продължава процесът на застаряване на населението.** В края на 2017 г. лицата на 65 и повече навършени години са 1 481 908, или 21.0% от населението на страната. В сравнение с 2016 г. дялът на населението в тази възрастова група нараства с 0.3 процентни пункта, а спрямо 2001 г. - с 4.1 процентни пункта.

Процесът на застаряване е по-силно изразен сред жените отколкото сред мъжете. Относителният дял на жените на възраст над 65 години е 24.4%, а на мъжете - 17.4%. Тази разлика се дължи на по-високата смъртност сред мъжете и като следствие от нея - на по-ниската средна продължителност на живота при тях.

В регионален аспект дялът на лицата на 65 и повече навършени години е най-висок в областите Видин (29.3%), Габрово (28.2%), Кюстендил (26.9%) и Ловеч (26.6%). Общо в деветнадесет области този дял е над средния за страната. Най-нисък е дялът на възрастното население в областите София (столица) - 17.2%, и Варна - 18.6%.

**Фиг. 2. Относителен дял на населението на 65 и повече навършени години към 31.12.2017 г. по области**



Общо за ЕС-28 относителният дял на населението на 65 и повече навършени години е 19.4%. Най-висок е този дял в Италия (22.3%), следвана от Гърция (21.5%) и Германия (21.2%). Общо в шест страни, включително и България, дялът на възрастното население е над 20.0%.

Към 31.12.2017 г. децата до 15 години в страната са 1 004 376, или 14.3% от общия брой на населението, като спрямо 2016 г. този дял се увеличава с 0.2 процентни пункта.

Относителният дял на населението под 15 години е най-висок в областите Сливен - 18.4%, и Бургас - 15.5% от населението на областта. Общо в петнадесет области този дял е под общия за страната, като най-нисък е в областите Смолян и Габрово - по 11.5%.

Делът на най-младото население в ЕС-28 в началото на 2017 г. е 15.6%, като най-нисък е в Германия (13.4%) и Италия (13.5%), а най-висок е в Ирландия (21.1%) и Франция (18.3%).

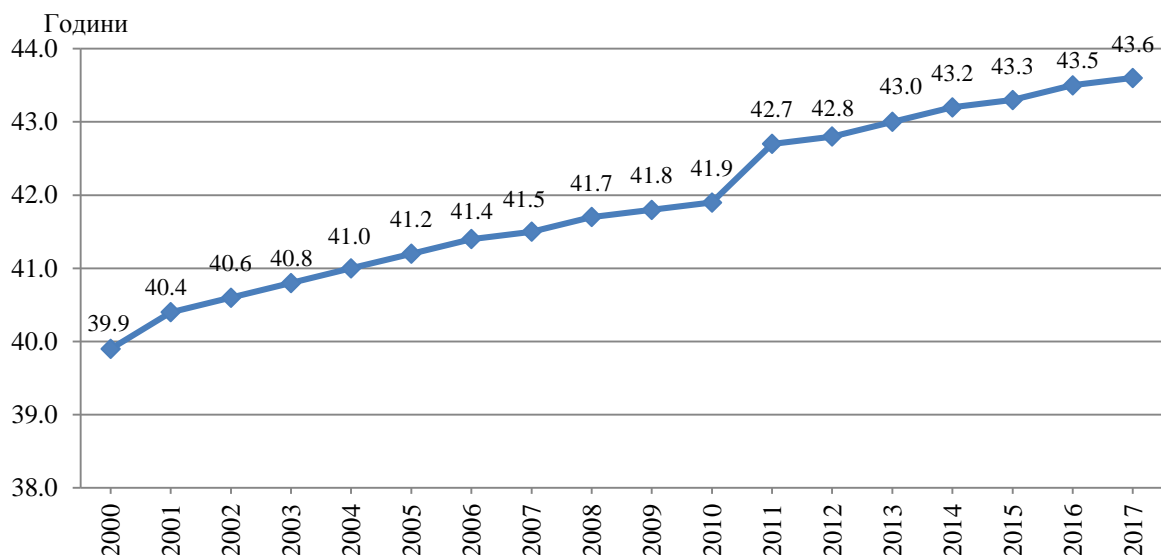
Към 31.12.2017 г. **общият коефициент на възрастова зависимост<sup>1</sup> в България е 54.5%**, или на всяко лице в зависимите възрасти (под 15 и над 65 години) се падат по-малко от две лица в активна възраст. За сравнение, през 2005 и 2016 г. този коефициент е бил съответно 44.5 и 53.4%.

Това съотношение е по-благоприятно в градовете - 50.3%, отколкото в селата - 67.5%. Във всички области на страната, този показател е над 50.0% с изключение на София (столица) - 46.3%, като най-неблагоприятно е съотношението в областите Видин (70.3%), Ловеч (66.5%) и Габрово (65.8%).

Застаряването на населението води до повишаване на неговата **средна възраст**, която от 40.4 години през 2001 г. нараства на 41.2 години през 2005 г. и достига **43.6 години в края на 2017 година**.

Процесът на застаряване на населението се проявява както в селата, така и в градовете, като в градовете средната възраст на населението е 42.6 години, а в селата - 46.3 години.

**Фиг. 3. Средна възраст на населението**



Тенденцията на застаряване на населението води до промени и в неговата основна възрастова структура - **под, във и над трудоспособна възраст**. Влияние върху съвкупностите на населението във и над трудоспособна възраст оказват както застаряването на населението, така и законодателните промени<sup>2</sup> при определянето на възрастовите граници за пенсиониране.

За 2017 г. тези граници за населението в трудоспособна възраст са до навършването на 61 години за жените и 64 години за мъжете.

<sup>1</sup> Коефициентът на възрастова зависимост показва броя на лицата от населението в „зависимите“ възрасти (населението под 15 и на 65 и повече навършени години) на 100 лица от населението в „независимите“ възрасти (от 15 до 64 години). Изчислява се в проценти.

<sup>2</sup> Възрастовите граници за разпределение на населението по категориите под, във и над трудоспособна възраст са определени съгласно Наредбата за пенсиите и осигурителния стаж, приета с Постановление № 30 на МС (ДВ, бр. 21/17.03.2000 година).

**Населението в трудоспособна възраст към 31.12.2017 г. е 4 248 хил. души, или 60.3% от населението на страната, като мъжете са 2 233 хил., а жените - 2 015 хиляди. През 2017 г. броят на трудоспособното население намалява с почти 56 хил. души, или с 1.3%, спрямо предходната година.**

Към края на 2017 г. над трудоспособна възраст са 1 736 хил. души, или 24.6%, а под трудоспособна възраст - 1 066 хил. души, или 15.1% от населението на страната.

### 1. Население под, във и над трудоспособна възраст към 31.12.

(Проценти)

Година	Възраст		
	под трудоспособна	в трудоспособна	над трудоспособна
1990	21.6	55.5	22.9
1995	19.1	56.6	24.3
2001	16.3	59.2	24.5
2005	14.8	62.4	22.8
2010	14.6	62.7	22.7
2011	14.3	61.7	24.0
2012	14.4	61.8	23.8
2013	14.6	61.7	23.7
2014	14.8	61.1	24.1
2015	14.9	60.8	24.3
2016	15.0	60.6	24.4
2017	15.1	60.3	24.6

Възпроизводството на трудоспособното население се характеризира чрез **коэффициента на демографско заместване**, който показва съотношението между броя на влизашите в трудоспособна възраст (15 - 19 години) и броя на излизашите от трудоспособна възраст (60 - 64 години). Към 31.12.2017 г. това съотношение е 64. За сравнение, през 2001 г. 100 лица, излизащи от трудоспособна възраст, са били замествани от 124 млади хора.

Най-благоприятно е съотношението в областите Сливен - 84, Варна – 71, и София (столица) - 70 лица. Най-нисък е този показател в областите Смолян - 44, и Габрово, Перник и Кюстендил, където 100 лица, излизащи от трудоспособна възраст, се заместват от 50 лица, влизащи в трудоспособна възраст.

#### Териториално разпределение на населението

**Към 31.12.2017 г. в градовете живеят 5 181 755 души, или 73.5%, а в селата - 1 868 279 души, или 26.5% от населението на страната.**

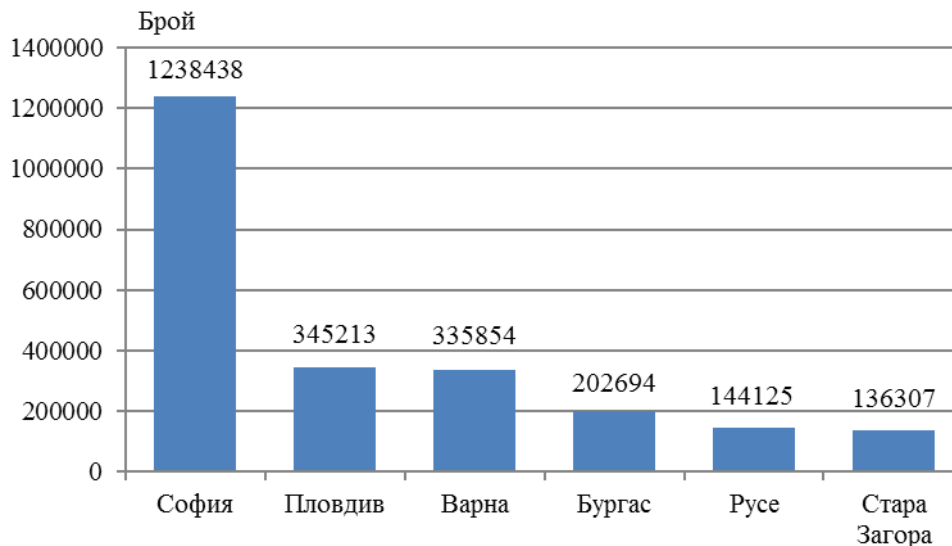
Към края на 2017 г. населените места в България са 5 256, от които 257 са градове и 4 999 - села.

Населените места без население са 162. Най-голям е техният брой в областите Габрово, Велико Търново и Кърджали - съответно 61, 58 и 11.

В 1 172, или в 22.3% от населените места, живеят от 1 до 49 души включително.

С население над 100 хил. души са шест града в страната, в които живеят 34.1% от населението на страната.

**Фиг. 4. Градове с население над 100 000 жители към 31.12.2017 година**



Към края на 2017 г. страната е разделена на 6 статистически района, 28 области и 265 общини.

#### *Статистически райони*

Половината от населението на страната (50.0%) живее в Югозападния и Южния централен район, а най-малък по брой на населението е Северозападният район - 756 хил. души, или 10.7% от населението на страната.

През 2017 г. и в шестте статистически района населението намалява спрямо 2016 г., като най-голямо е намалението в Северозападния - с 1.8%, а най-малко - в Югозападния район - с 0.3%.

## **2. Население по статистически райони към 31.12.2017 година**

Статистически район	Население към 31.12.2017 - брой	Население към 31.12.2017 - %	Прираст на населението - брой	Прираст на населението - %
Северозападен	755956	10.7	-13667	-1.8
Северен централен	794998	11.3	-10443	-1.3
Североизточен	933705	13.2	-5557	-0.6
Югоизточен	1039549	14.7	-6576	-0.6
Югозападен	2108394	29.9	-6950	-0.3
Южен централен	1417432	20.1	-8632	-0.6

### Области

Най-малка по население е област Видин, в която живеят 86 927 души, или 1.2% от населението на страната, а най-голяма е област София (столица) - 1 325 429 души (18.8%). В шестнадесет области населението е под 200 хил. души и общо в тях живеят 30.1% от населението на страната. Шест области са с население от 200 хил. до 300 хил. души и обхващат 20.2% от населението на страната. Шест са и областите с население над 300 хил. души, като в първите три от тях - София (столица), Пловдив и Варна, живее повече от една трета от населението на страната (35.0%).

### 3. Население по области към 31.12.2017 година

Области	Население към 31.12.2017 - брой	Население към 31.12.2017 - %	Прираст на населението - брой	Прираст на населението -%
<b>Общо за страната</b>	<b>7050034</b>	<b>100.0</b>	<b>-51825</b>	<b>-0.7</b>
Благоевград	307882	4.4	-2439	-0.8
Бургас	411579	5.8	-1105	-0.3
Варна	472120	6.7	-534	-0.1
Велико Търново	239132	3.4	-3127	-1.3
Видин	86927	1.2	-1940	-2.2
Враца	165645	2.3	-3082	-1.8
Габрово	110254	1.6	-2080	-1.9
Добрич	176145	2.5	-2293	-1.3
Кърджали	151113	2.1	276	0.2
Кюстендил	121099	1.7	-2332	-1.9
Ловеч	126961	1.8	-2261	-1.7
Монтана	132214	1.9	-2455	-1.8
Пазарджик	257965	3.7	-2849	-1.1
Перник	122421	1.7	-1349	-1.1
Плевен	244209	3.5	-3929	-1.6
Пловдив	669796	9.5	-1777	-0.3
Разград	113714	1.6	-1688	-1.5
Русе	221336	3.1	-2153	-1.0
Силистра	110562	1.6	-1395	-1.2
Сливен	188433	2.7	-1355	-0.7
Смолян	107282	1.5	-2143	-2.0
София	231563	3.3	-2622	-1.1
София (столица)	1325429	18.8	1792	0.1
Стара Загора	319067	4.5	-2310	-0.7
Търговище	112474	1.6	-1220	-1.1
Хасково	231276	3.3	-2139	-0.9
Шумен	172966	2.5	-1510	-0.9
Ямбол	120470	1.7	-1806	-1.5

Само две области - София (столица) и Кърджали, увеличават населението си през 2017 г. спрямо 2016 г. - съответно с 0.1 и 0.2%. При всички останали области има намаление, като най-голямо е за областите Видин - с 2.2%, и Смолян - с 2.0%.

#### Общини

Неравномерно е разпределението на населението и по общини. В 72 общини с население под 6 000 души живеят едва 3.9% от населението на страната. В същото време в деветте общини с население над 100 хил. души живеят 41.0% от населението на страната. Най-голяма по население е Столична община (1 325 429), следвана от общините Пловдив (345 213) и Варна (344 748). Най-малката община е Трекляно - 798 души.

#### 4. Размер на общините според броя на населението им към 31.12.2017 година

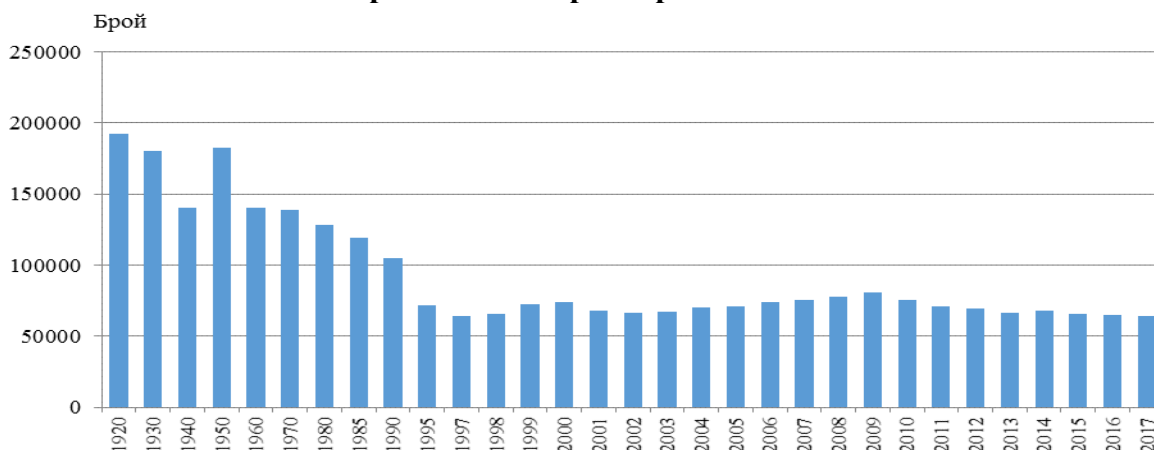
Размер на общината	Общини		Население	
	брой	%	брой	%
<b>Общо</b>	<b>265</b>	<b>100.0</b>	<b>7050034</b>	<b>100.0</b>
до 5999	72	27.2	277225	3.9
6000 - 19999	123	46.4	1403245	19.9
20000 - 49999	45	17.0	1361844	19.3
50000 - 99999	16	6.0	1115364	15.8
100000 и повече	9	3.4	2892356	41.0

Основните фактори, които влияят върху измененията в броя и структурите на населението, са демографските процеси - раждаемост, смъртност и миграция.

#### Раждаемост

През 2017 г. в страната са регистрирани 64 359 родени деца, като от тях **63 955 (99.4%) са живородени**. В сравнение с предходната година броят на живородените намалява с 1 029 деца, или с 1.6%.

Фиг. 5. Живородени деца през периода 1920 - 2017 година



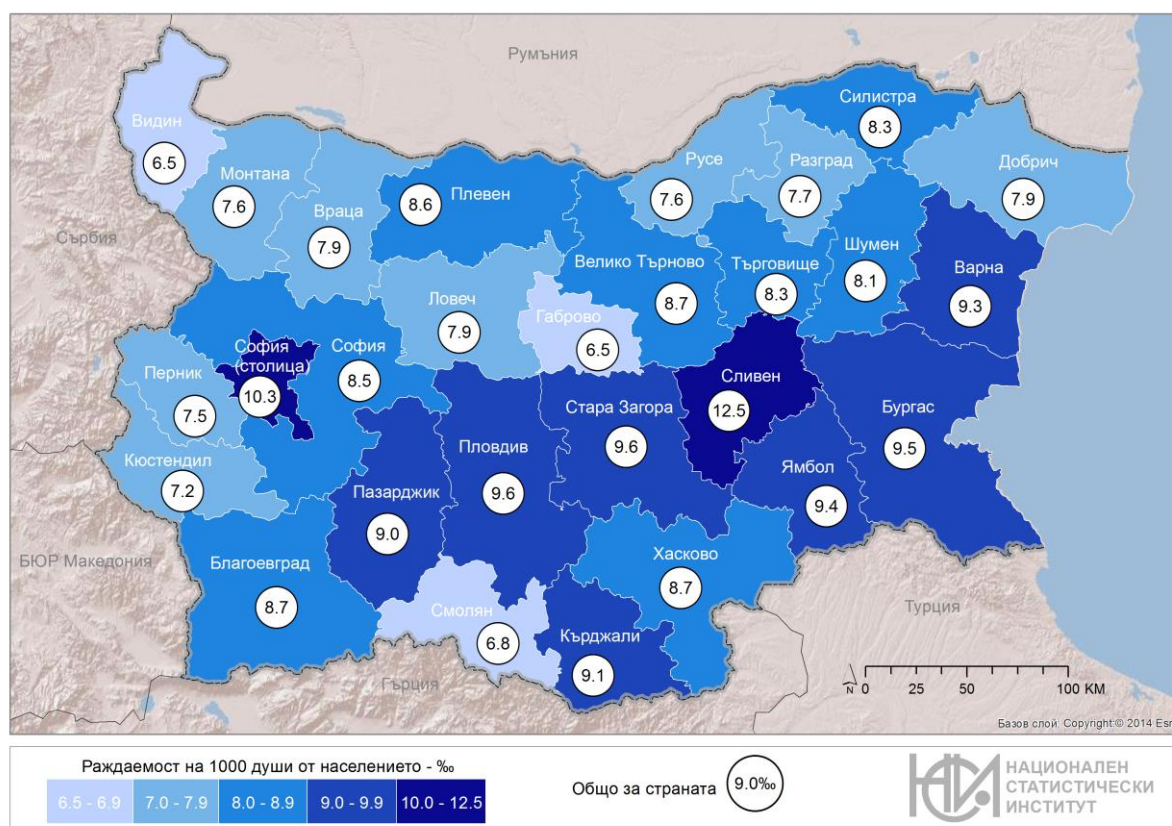
**Коефициентът на обща раждаемост<sup>1</sup> през 2017 г. е 9.0‰, а през предходната 2016 г. - 9.1‰.**

Броят на живородените момчета (32 787) е с 1 619 по-голям от този на живородените момичета (31 168), или на 1 000 живородени момчета се падат 951 момичета.

В градовете и селата живородени са съответно 48 005 и 15 950 деца, а коефициентът на раждаемост е 9.2‰ в градовете и 8.5‰ в селата.

В регионален аспект най-висока е раждаемостта в областите Сливен - 12.5‰, София (столица) - 10.3‰, Стара Загора и Пловдив - по 9.6‰. В деветнадесет области раждаемостта е по-ниска от средната за страната, като най-ниски стойности се наблюдават в областите Габрово и Видин - по 6.5‰.

**Фиг. 6. Коефициент на раждаемост по области през 2017 година**

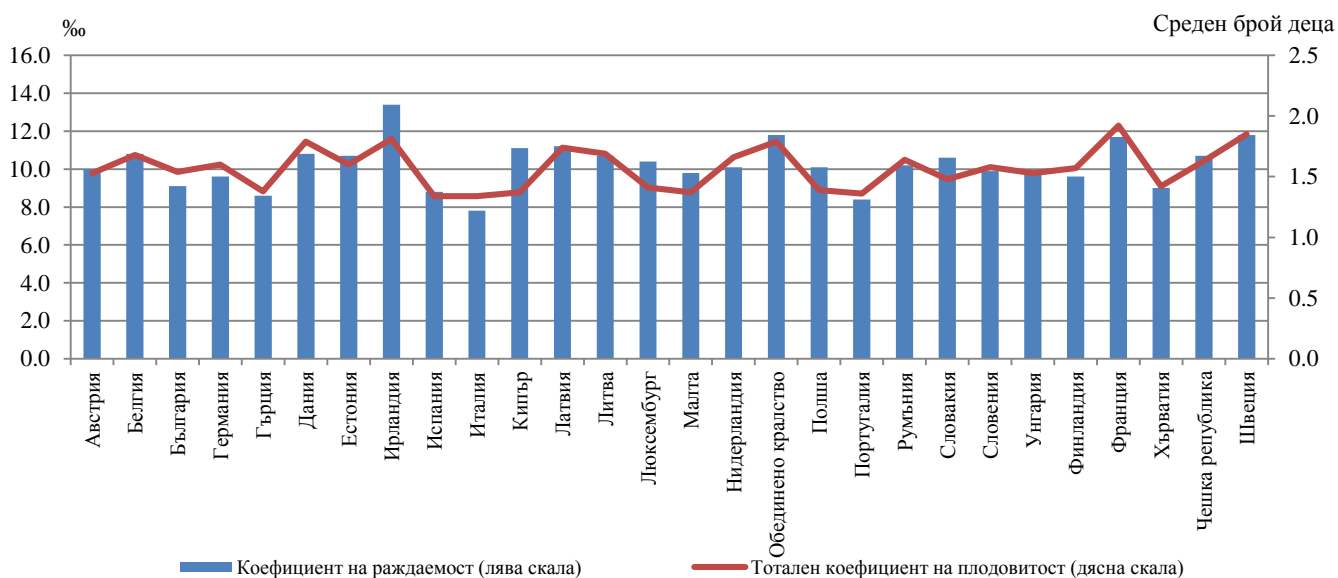


**Коефициентът на раждаемост общо за ЕС-28 през 2016 г. е 10.1‰ по данни на Евростат.** Най-високо равнище на раждаемост сред европейските страни има Ирландия - 13.4‰, следват Обединеното кралство и Швеция - по 11.8‰. С най-нисък коефициент на раждаемост в Европейския съюз е Италия - 7.8‰.

<sup>1</sup> Брой живородени деца на 1 000 души от средногодишния брой на населението през годината.



**Фиг. 7. Коэффициент на раждаемост и коэффициент на плодовитост в държавите - членки на ЕС, през 2016 година**



Броят на жените във фертилна възраст (15 - 49 навършени години) в страната, или размерът на родилните контингенти и тяхната плодовитост, оказва съществено влияние върху равнището на раждаемостта и определя характера на възпроизводството на населението.

Към 31.12.2017 г. броят на жените във фертилна възраст е 1 517 хил., като спрямо предходната година намалява с близо 22 хил., а спрямо 2011 г. - с почти 133 хиляди.

През 2017 г. броят на децата, родени от майки под 18 години, е 3 251. Запазва се тенденцията на увеличаване на броя на децата, родени от жени на възраст 40 и повече навършени години - от 1 947 през 2016 г. на 2 108 през 2017 година.

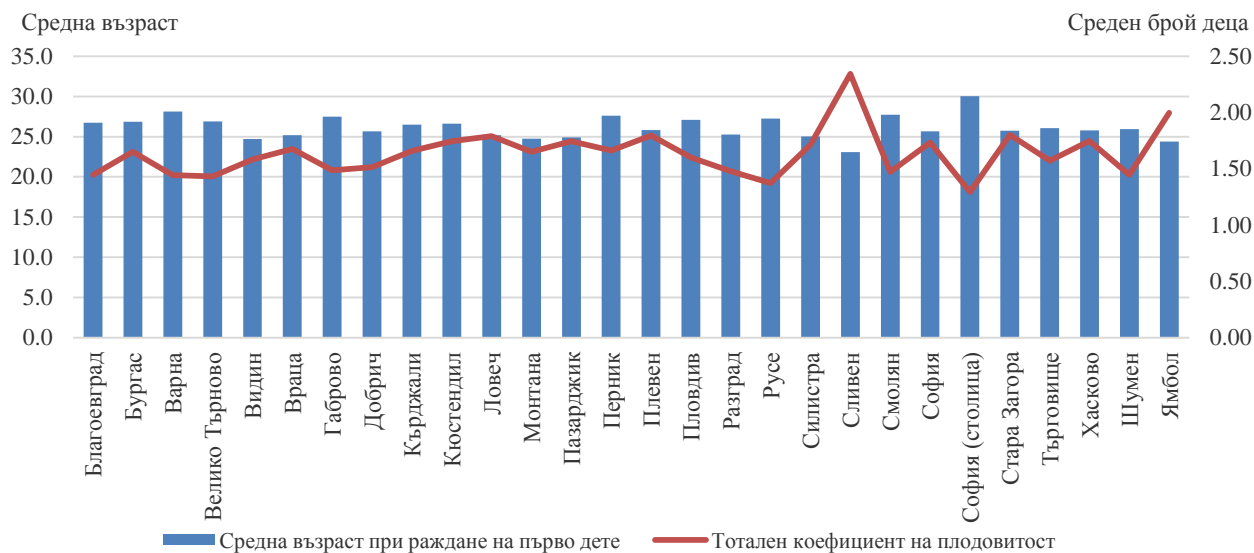
Половината (50.7%) от ражданията през 2017 г. са първи за майката, 36.5% - втори, а 12.5% - трети и от по-висока поредност.

Тоталният коефициент на плодовитост<sup>1</sup> е един от основните показатели, характеризиращи плодовитостта на жените. През 2017 г. **средният брой живородени деца от една жена е 1.56**. За сравнение, през 2001 г. той е бил 1.24, а през 2016 г. - 1.54.

Средната възраст на жените при раждане на първо дете се увеличава от 27.0 години през 2016 г. на **27.1 години през 2017 година**. В регионален аспект средната възраст при раждане на първо дете варира от 30.0 години за област София (столица) до 23.1 години за област Сливен.

<sup>1</sup> Среден брой живородени деца, които би родила една жена през целия си фертилен период съобразно повъзrastовата плодовитост през отчетната година.

**Фиг. 8. Средна възраст на жената при раждане на първо дете и тотален коефициент на плодовитост по области през 2017 година**



През 2017 г. са регистрирани 1 134 случая на многоплодни раждания, което е с 5 случая повече отколкото през 2016 година. При 1 127 от случаите са родени по две деца, а при 7 - по три.

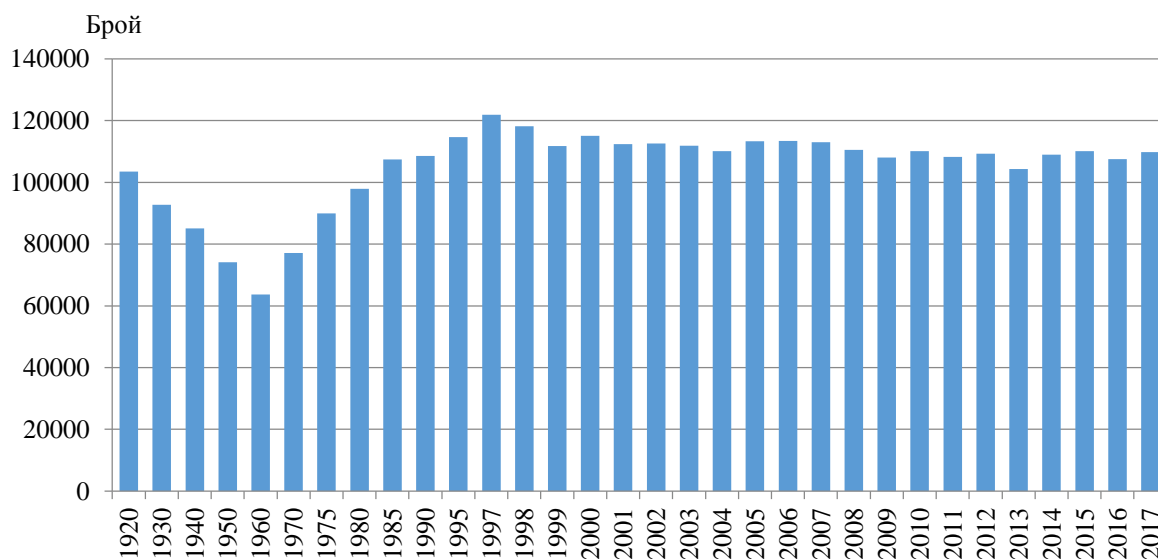
От 1991 г. се наблюдава трайна тенденция на увеличаване на абсолютния брой на извънбрачните раждания. Техният относителен дял нараства от 18.5% през 1992 г. на 42.0% през 2001 г. и на 59.2% през 2013 година. **През 2017 г. броят на извънбрачните раждания е 37 935, или 58.9% от всички раждания.** Относителният дял на извънбрачните раждания в селата (65.7%) е по-висок отколкото в градовете (56.7%). За 77.9% от извънбрачните раждания има данни за бащата, което означава, че тези деца най-вероятно се отглеждат в семейна среда от родители, живеещи в съжителство без брак.

В регионален аспект най-висок е относителният дял на извънбрачните раждания в областите Видин (78.3%) и Враца (73.3%). Този дял е над 50.0% във всички области на страната с изключение на Разград (48.6%), Благоевград (44.2%) и Кърджали (35.7%).

## Смъртност

**Броят на умрелите лица през 2017 г. е 109 791, а коефициентът на обща смъртност<sup>1</sup> - 15.5%.** Спрямо предходната година броят на умрелите се увеличава с 2 211, или с 2.1%. Нивото на общата смъртност продължава да е твърде високо.

**Фиг. 9. Умрели през периода 1920 - 2017 година**



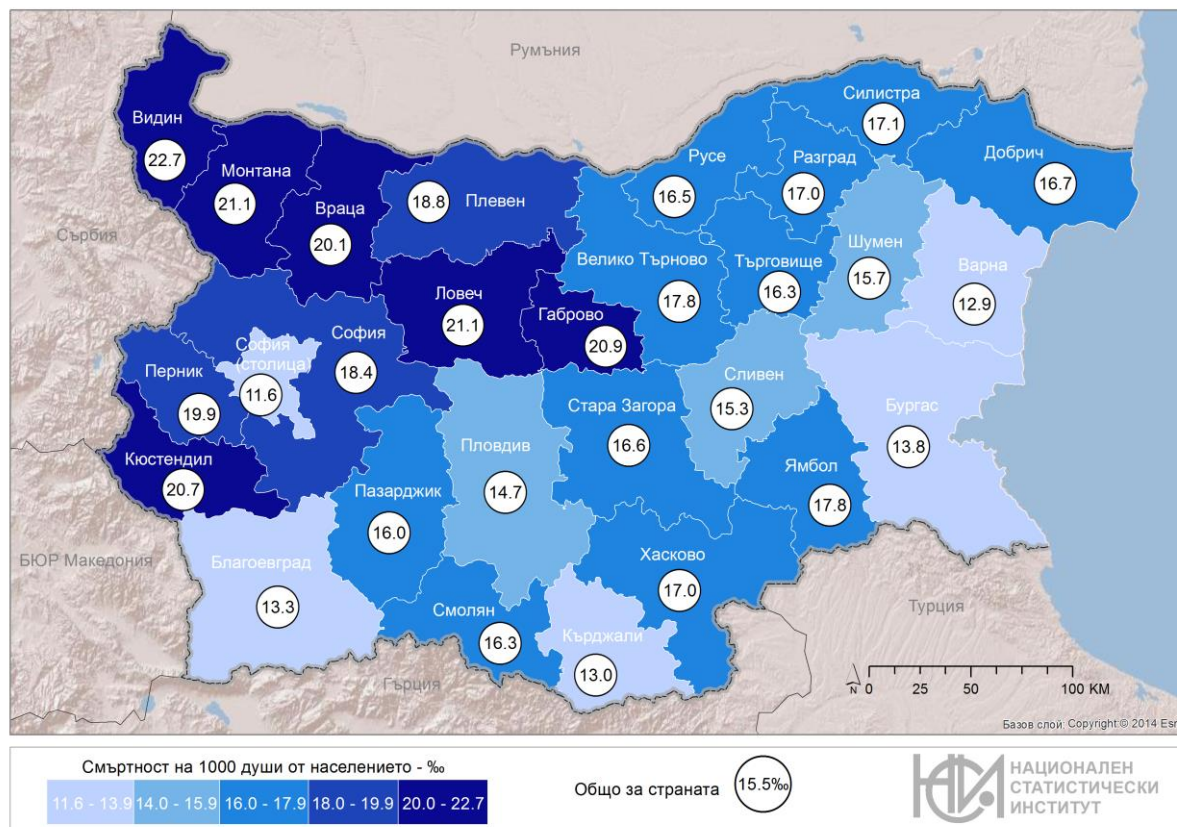
Смъртността сред мъжете (16.5‰) продължава да бъде по-висока в сравнение със смъртността сред жените (14.6‰). През 2017 г. на 1 000 жени умират 1 071 мъже. Продължават и силно изразените различия в смъртността сред градското и селското население. Коефициентът на смъртност е по-висок в селата (22.0‰) отколкото в градовете (13.2‰).

**Общо за ЕС-28 коефициентът на смъртност през 2016 г. е 10.0‰.** Равнището на общата смъртност на населението в България е най-високо сред европейските страни. С най-ниска смъртност са Ирландия и Кипър - по 6.4‰, и Люксембург - 6.8‰. Освен в България значително по-висока от средната за ЕС-28 е стойността на този показател само в Латвия - 14.6‰, и Литва - 14.3‰.

С най-висока смъртност в страната са областите Видин - 22.7‰, и Монтана и Ловеч - по 21.1‰. В седем области смъртността е по-ниска от общата за страната, като най-ниска е в София (столица) - 11.6‰.

<sup>1</sup> Брой умрели лица на 1 000 души от средногодишния брой на населението.

**Фиг. 10. Коэффициент на смъртност по области през 2017 година**



Показателят за преждевременна смъртност<sup>1</sup> през 2017 г. (20.9%) намалява спрямо предходната 2016 г. (21.8%). В стойностите на показателя за преждевременна смъртност има съществени разлики при мъжете и жените. Умрелите жени на възраст под 65 години са 13.7% от всички умрели жени, а стойността на този показател при мъжете е 27.6%.

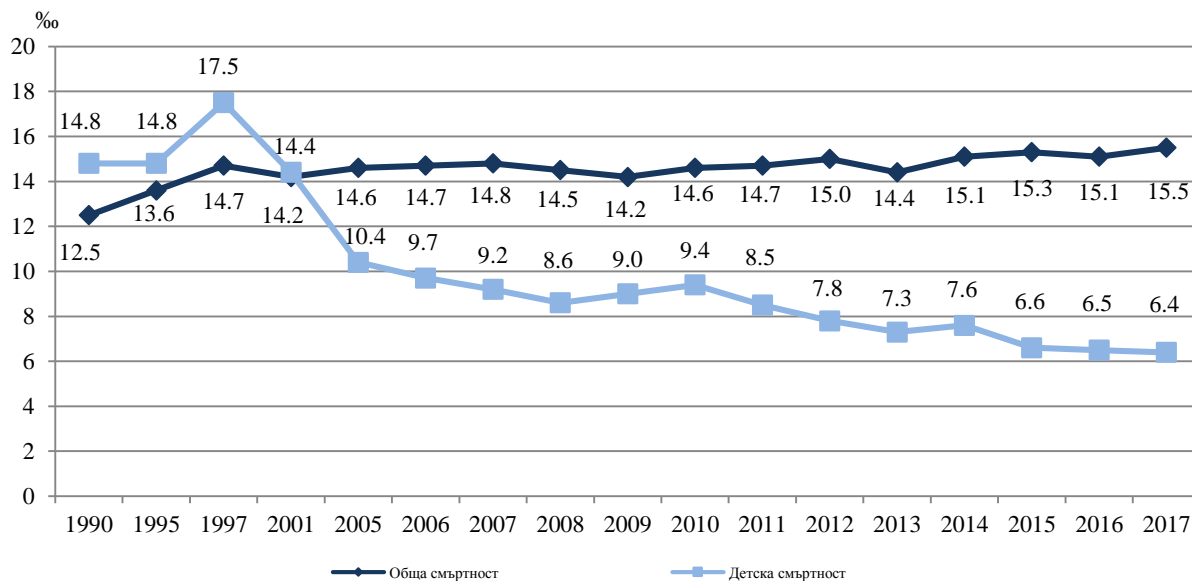
През 2017 г. в страната са починали 408 деца на възраст до една година, а коефициентът на детска смъртност<sup>2</sup> е 6.4‰. За сравнение, през 2001 г. коефициентът на детска смъртност е бил 14.4‰, през 2005 г. - 10.4‰, а през 2016 г. - 6.5‰.

В регионален аспект през 2017 г. в общо единадесет области коефициентът на детска смъртност е по-нисък от средния за страната, като най-нисък е в областите Видин - 1.7‰, и София (столица) - 2.6‰. Най-висока стойност на коефициента на детска смъртност е регистрирана в областите Добрич (12.9‰) и Сливен (12.6‰).

<sup>1</sup> Относителен дял на умрелите лица под 65-годишна възраст от общия брой на умираанията.

<sup>2</sup> Брой умрели деца на възраст под 1 година на 1 000 живородени.

Фиг. 11. Коефициент на обща и детска смъртност

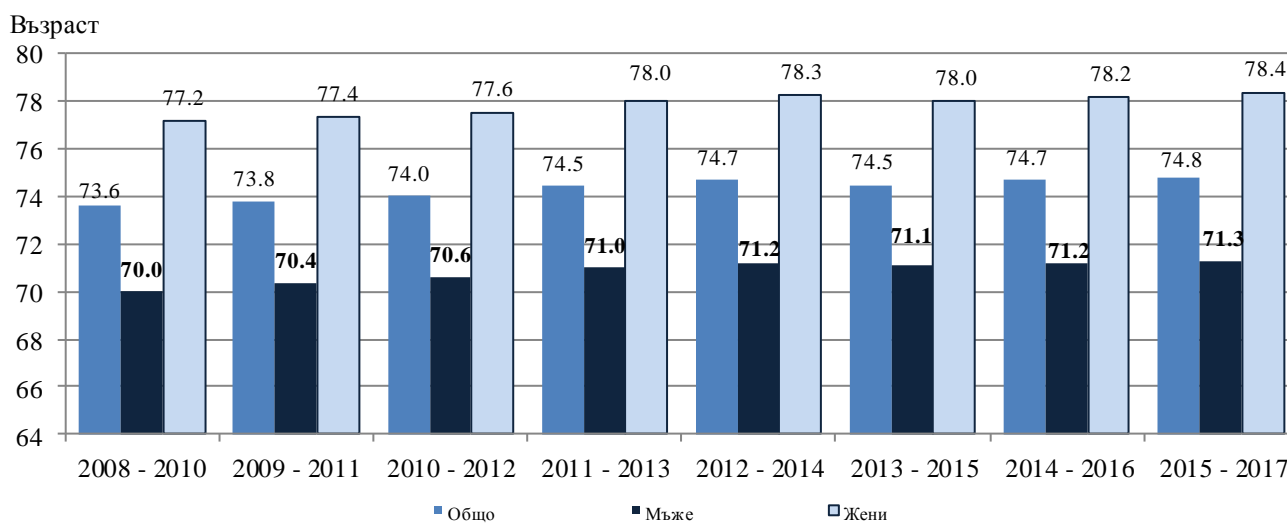


Различните равнища на смъртност сред мъжете и жените, както и сред населението в градовете и селата, определят и разликата в очакваната средна продължителност на предстоящия живот на различните групи население.

**Средната продължителност на предстоящия живот<sup>1</sup> общо за населението на страната, изчислена за периода 2015 - 2017 г., е 74.8 години и спрямо предходния период (2014 - 2016 г.) се увеличава с 0.1 години.**

Средната продължителност на живота при мъжете е 71.3 години, докато при жените е със 7.1 години по-висока - 78.4 години. Средната продължителност на предстоящия живот е с 2.8 години по-висока за населението в градовете (75.6 години) отколкото за населението в селата (72.8 години).

Фиг. 12. Средна продължителност на предстоящия живот по пол и периоди

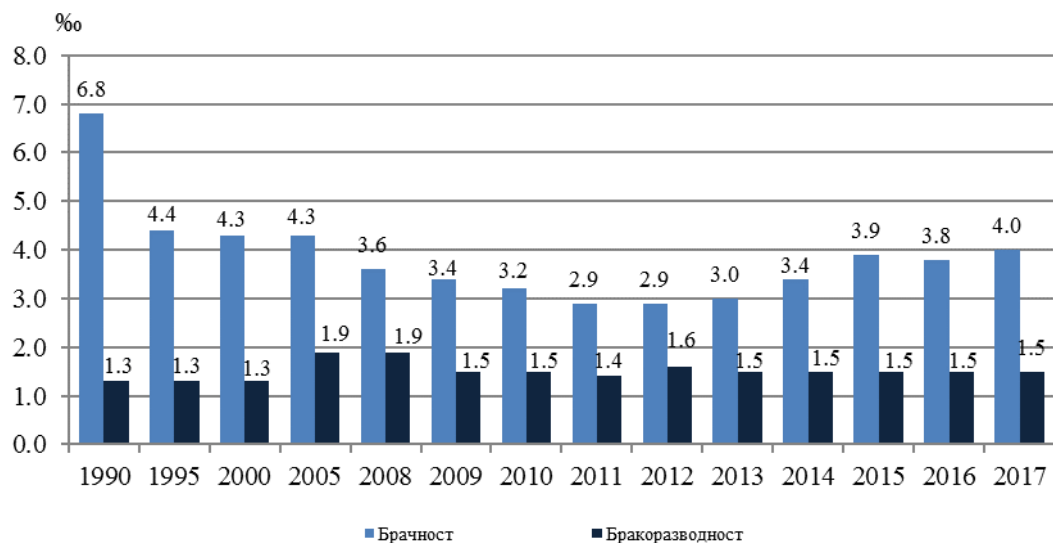


<sup>1</sup> Предварителни данни.

## Бракове и бракоразводи

През 2017 г. са регистрирани 28 593 юридически брака - с 1 790 повече спрямо предходната година, а коефициентът на брачност<sup>1</sup> е 4.0‰. Три четвърти от всички регистрирани бракове (21 536) са сред населението в градовете.

**Фиг. 13. Коефициенти на брачност и бракоразводност  
(На 1 000 души)**



През 2017 г. средната възраст при сключване на първи брак за мъжете и жените е съответно 31.4 и 28.4 години. Спрямо предходната година средната възраст се увеличава с 0.3 години както за мъжете, така и за жените.

За 87.1% от жените и 86.2% от мъжете, сключили граждански брак през 2017 г., той е бил първи.

Областите с най-много бракове на 1 000 души от населението са Разград и Добрич - съответно 5.2 и 5.0‰, а най-нисък е коефициентът на брачност в област Враца - 2.4‰.

**Броят на разводите през 2017 г. е 10 411**, или със 192 по-малко от регистрираните през 2016 година. От всички прекратени бракове 81.0% се отнасят за населението в градовете.

Най-голям е делът на браковете, прекратени по „взаимно съгласие“ (63.4%), следват причините „несходство в характерите“ (26.6%) и „фактическа раздяла“ (8.3%).

Разводът не е бил първи за 9.8% от жените и 10.7% от мъжете, разтрогнали своите бракове през 2017 година.

Средната продължителност на брака до неговото прекратяване е 15.8 години.

## Вътрешна миграция

**През 2017 г. в преселванията между населените места в страната са участвали 113 471 лица.**

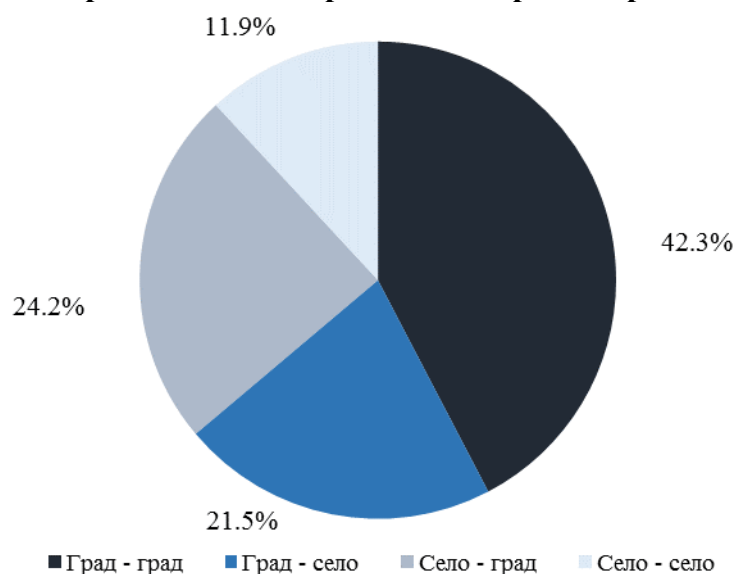
От всички, които са променили своето обичайно местоживеење вътре в страната, 43.0% са мъже и 57.0% - жени.

<sup>1</sup> Брой сключени бракове на 1 000 души от населението.

По отношение на възрастовата структура с най-голям относителен дял сред преселващите се са лицата във възрастовата група 20 - 39 години (34.9%), следвани от лицата на възраст под 20 години - 30.9%, и 40 - 59 години - 16.1% от мигриралите лица.

Най-голямо териториално движение има по направлението „град - град“ (42.3%), следва направлението „село - град“ (24.2%) и „град - село“ (21.5%). Значително по-малък по брой и относителен дял е миграционният поток по направлението „село - село“ - 11.9% от мигриралите лица.

**Фиг. 14. Направления на вътрешната миграция през 2017 година**



Най-голям брой от преселващите се в страната са избрали за ново местоживеене област София (столица) (18 286). Областите с най-големи относителни дялове в миграционния поток към област София (столица) са София - 9.9%, Благоевград - 7.0%, и Пловдив - 6.0%.

Най-малко преселили се в столицата са от областите Търговище и Разград - по 0.9 %.

### Външна миграция

През 2017 г. 31 586 души са променили своя настоящ адрес от страната в чужбина, като 50.8% от тях са мъже. Всеки втори емигрант (55.1%) е на възраст 20 - 39 години. Най-младите емигранти (под 20 години) са 14.6%, а тези на 60 и повече навършени години - 6.9% от всички емигранти.

Най-предпочитани от емигрантите дестинации са Германия (22.0%), Обединеното кралство (16.3%) и Испания (12.2%).

Лицата, които са сменили местоживеенето си от чужбина в България, или потокът на имигрантите, включва български граждани, завърнали се в страната, както и граждани на други държави, получили разрешение или статут за пребиваване в страната. През 2017 г. 25 597 лица са променили своето обичайно местоживеене от чужбина в България. Относителният дял на мъжете е 48.7%, а на жените - 51.3%.

Сред дошлите да живеят в страната 36.2% са във възрастовата група 20 - 39 години, а 27.0% са на възраст 40 - 59 години. Най-младите имигранти (под 20 години) са 20.5%, а най-възрастните (на 60 и повече години) - 16.3%.

Най-висок е делът на имигрантите от Турция (23.7%), Руската федерация (11.7%) и Германия (6.9%).

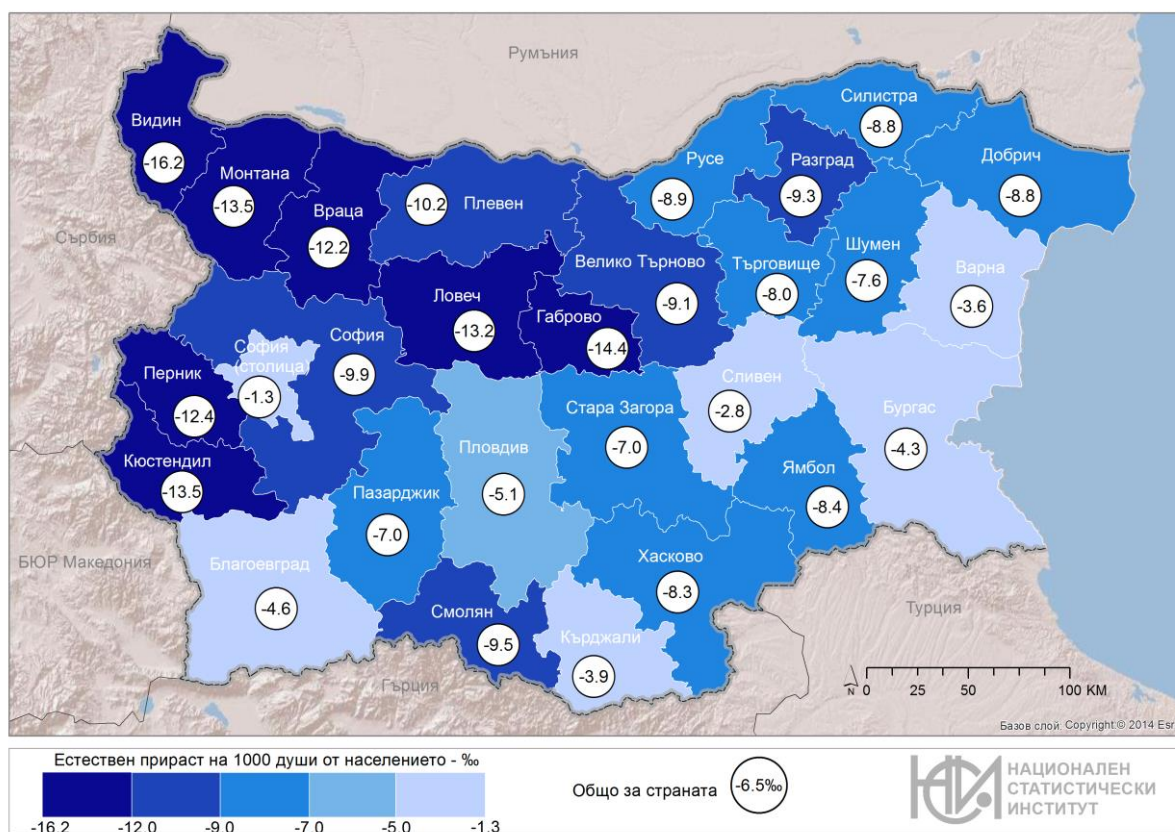
### Естествен и механичен прираст на населението

Броят и структурите на населението се определят от размерите и интензивността на неговото естествено и механично (миграционно) движение.

Разликата между живородените и умрелите представлява естественият прираст на населението. След 1990 г. демографското развитие на страната се характеризира с отрицателен естествен прираст на населението. **През 2017 г. в резултат на отрицателния естествен прираст населението на страната е намаляло с 45 836 души.**

Намалението на населението, измерено чрез **коэффициента на естествения прираст, е минус 6.5%**<sup>1</sup>. Коэффициентът на естествения прираст в градовете е минус 4.0‰, а в селата - минус 13.5‰.

**Фиг. 15. Естествен прираст на населението през 2017 г. по области (На 1 000 души)**



### През 2017 г. всички области в страната имат отрицателен естествен прираст.

С най-малки по стойности коефициенти на отрицателен естествен прираст са областите София (столица) (-1.3‰) и Сливен (-2.8‰).

С най-голямо намаление на населението вследствие на високия отрицателен естествен прираст е област Видин - минус 16.2‰, следвана от областите Габрово - минус 14.4‰, Кюстендил и

<sup>1</sup> Разлика между броя на живородените и броя на умрелите на 1 000 души от средногодишния брой на населението.



Монтана - по минус 13.5%. В осем области населението намалява с над 10 на 1 000 души през 2017 година.

**Коефициентът на естествения прираст общо за ЕС-28 през 2016 г. е 0.0%.**

Четиринадесет страни имат положителен естествен прираст, като най-висок е този показател в Ирландия (7.0‰), Кипър (4.7‰) и Люксембург (3.6‰). Освен нашата страна с високи стойности на отрицателен естествен прираст на населението са Литва - минус 3.7‰, Латвия и Хърватия - по минус 3.4‰.

Съществено влияние върху броя и структурите на населението в страната оказва и механичният прираст (нетното салдо от външната миграция), който също е отрицателен - минус 5 989 души. Той се формира като разлика между броя на заселилите се и изселилите се от страната.

Намалението на населението в резултат на външната миграция, измерено чрез **коефициента на нетна миграция**, е -0.8‰<sup>1</sup>.

През 2017 г. шест области имат положителен механичен прираст: Кърджали (5.7‰), София (столица) (2.7‰), Пловдив (2.5‰), Варна (2.4‰), Бургас (1.6‰) и Перник (1.4‰). С най-голямо намаление на населението в резултат на отрицателния механичен прираст са областите Смолян (-10.3‰), Ямбол (-6.4‰) и Враца (-6.2‰).

---

<sup>1</sup> Отношение на нетната миграция към средногодишното население през годината (на 1 000 души).

## Методологични бележки

Броят и структурите на населението към края на всяка година се изчисляват на базата на данните от предходната година и данните за естественото и механичното движение на населението през текущата година.

Източник на данните за броя и структурите на населението е Информационна система „Демография“ в Националния статистически институт. Източник на данните за естественото и механичното движение на населението (раждания, умирация, бракове, разводи, вътрешна миграция) е Единната система за гражданска регистрация и административно обслужване на населението. Те се регистрират чрез документите образци ЕСГРАОН - ТДС: съобщение за раждане, съобщение за сключен граждански брак, съобщение за прекратен граждански брак, съобщение за смърт и адресна карта за промяна на настоящ адрес.

Източник на данните за външната миграция са Единната система за гражданска регистрация и административно обслужване на населението, образец ЕСГРАОН - ТДС: адресна карта за промяна на настоящ адрес; Националната агенция за приходите; Националният осигурителен институт; Министерството на вътрешните работи; Оценки на емиграционните потоци.

Данните за броя на населението и за настъпилите демографски събития в териториален разрез са представени според административно-териториалното устройство на страната към 31.12. на съответната година (населени места, общини, области) и статистически райони по настоящ адрес. Това е адресът, който отговаря на документално заявеното местоживее на лицето.

Възрастта на населението в края на годината е изчислена към 31.12. в навършени години. Възрастта на лицата при настъпване на демографско събитие се изчислява в навършени години въз основа на датата на раждане и датата на съответното събитие, т.е. възрастта, която лицата са достигнали при настъпване на събитието.

При изчисляване на демографските показатели се използва съвкупността на средногодишното население. Средногодишният брой на населението е средна аритметична величина от изчисленото население към края на предходната и края на отчетната година.